



GUVERNUL ROMÂNIEI



MINISTERUL DEZVOLTĂRII  
REGIONALE ȘI TURISMULUI

***Provocări ale dezvoltării zonelor rurale în România.  
Les défis du développement rural en Roumanie.***

**Radu Necșuliu**

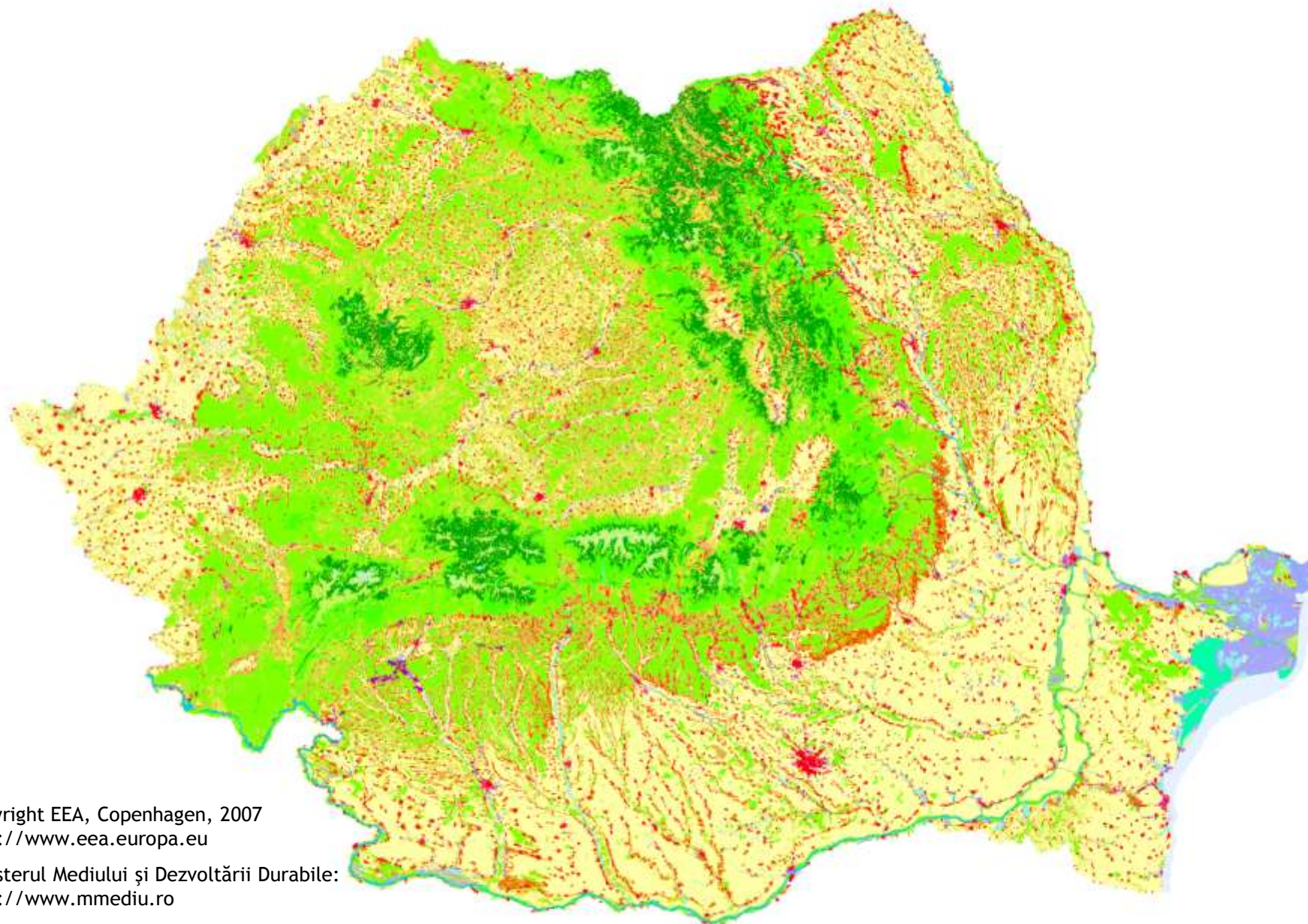
**Direcția Generală Dezvoltare Teritorială**



## Zonele rurale din România - caracteristici și provocări Les zones rurales roumaines - caractéristiques et défis

- Situație administrativă și polarizarea
  - Performanța agriculturii și lipsa diversificării economiei
  - Infrastructura în mediul rural
  - Probleme demografice (migrație, îmbătrânire)
  - Periurbanizarea și dezvoltarea urbană necontrolată
- Situation administrative et polarisation
  - Performance de l'agriculture et manque de diversité économique
  - Infrastructure dans le milieu rural
  - Des problèmes démographiques (migration, vieillissement)
  - Zones périurbaines et extension urbaine non-controlée

# Corine Land Cover - România



Copyright EEA, Copenhagen, 2007  
<http://www.eea.europa.eu>

Ministerul Mediului și Dezvoltării Durabile:  
<http://www.mmediu.ro>

Institutul Național de Cercetare-Dezvoltare "Delta  
Dunarii": <http://www.indd.tim.ro>



## Zonele rurale în România - Les zones rurales en Roumanie

**2008: extinderea zonelor rurale:**

87 % din suprafața României (2.856 comune - 12.955 sate)

9,66 mil locuitori (cca. 45% din populație)

- Care e statutul satelor de pe teritoriul administrativ al municipiilor și orașelor ?

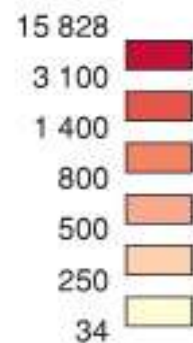
**2008: extension des zones rurales:**

87 % de la surface du pays (2856 communes - 12955 villages)

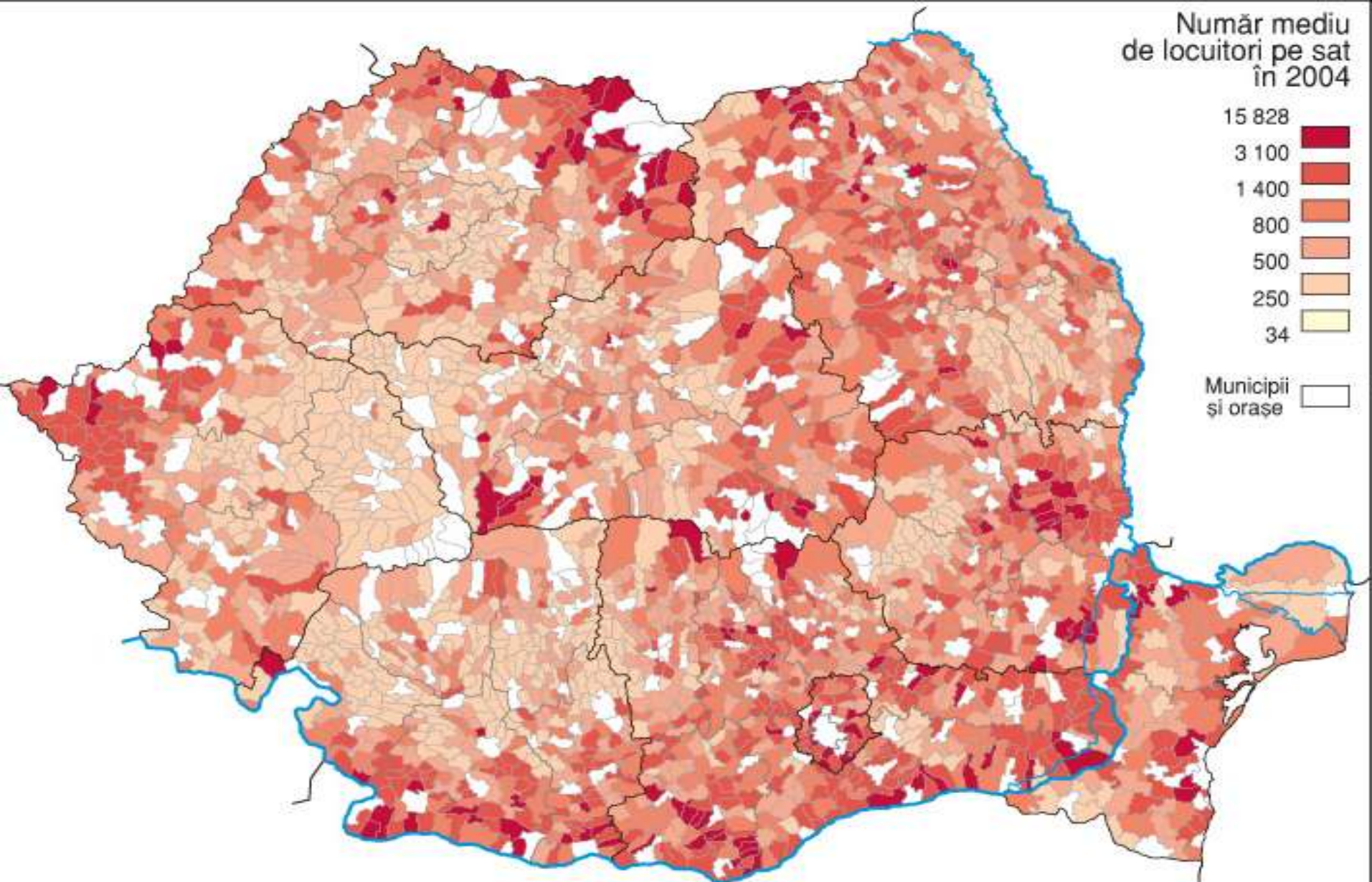
9,66 millions habitants (45% de la population)

- Quel statut pour les villages du territoire des municipalités urbaines ?

Număr mediu  
de locuitori pe sat  
în 2004



Municipii  
și orașe



0 100 km

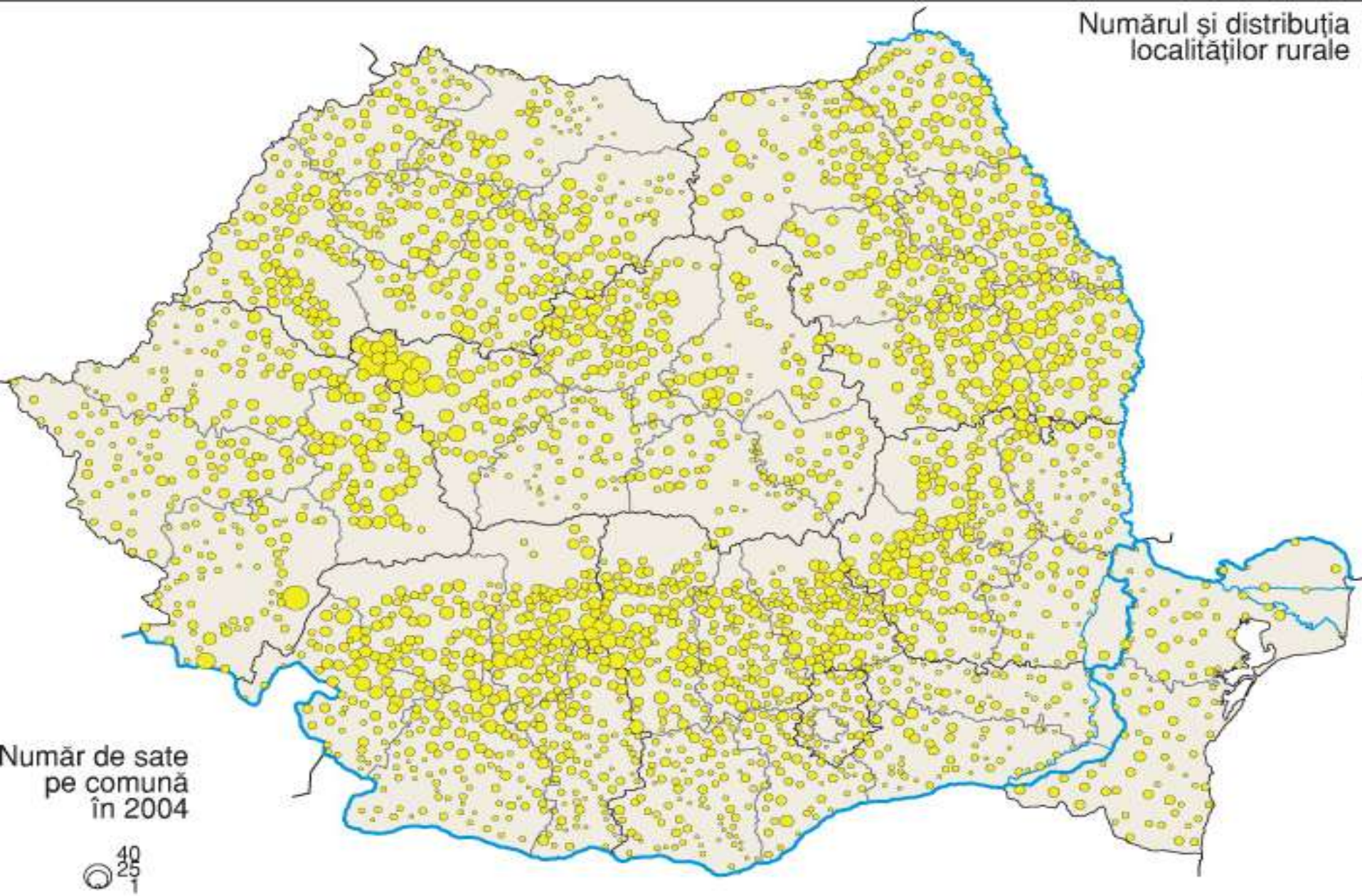
© MGM-Libergéo-Géophile 2000

© Cuguat-TIGRIS/CCMESI 2006

Sursa: Institutul Național de Statistică, 2006

Sursa hărții: Atlasul României, Enciclopedia RAO, București, 2006

Numărul și distribuția  
localităților rurale



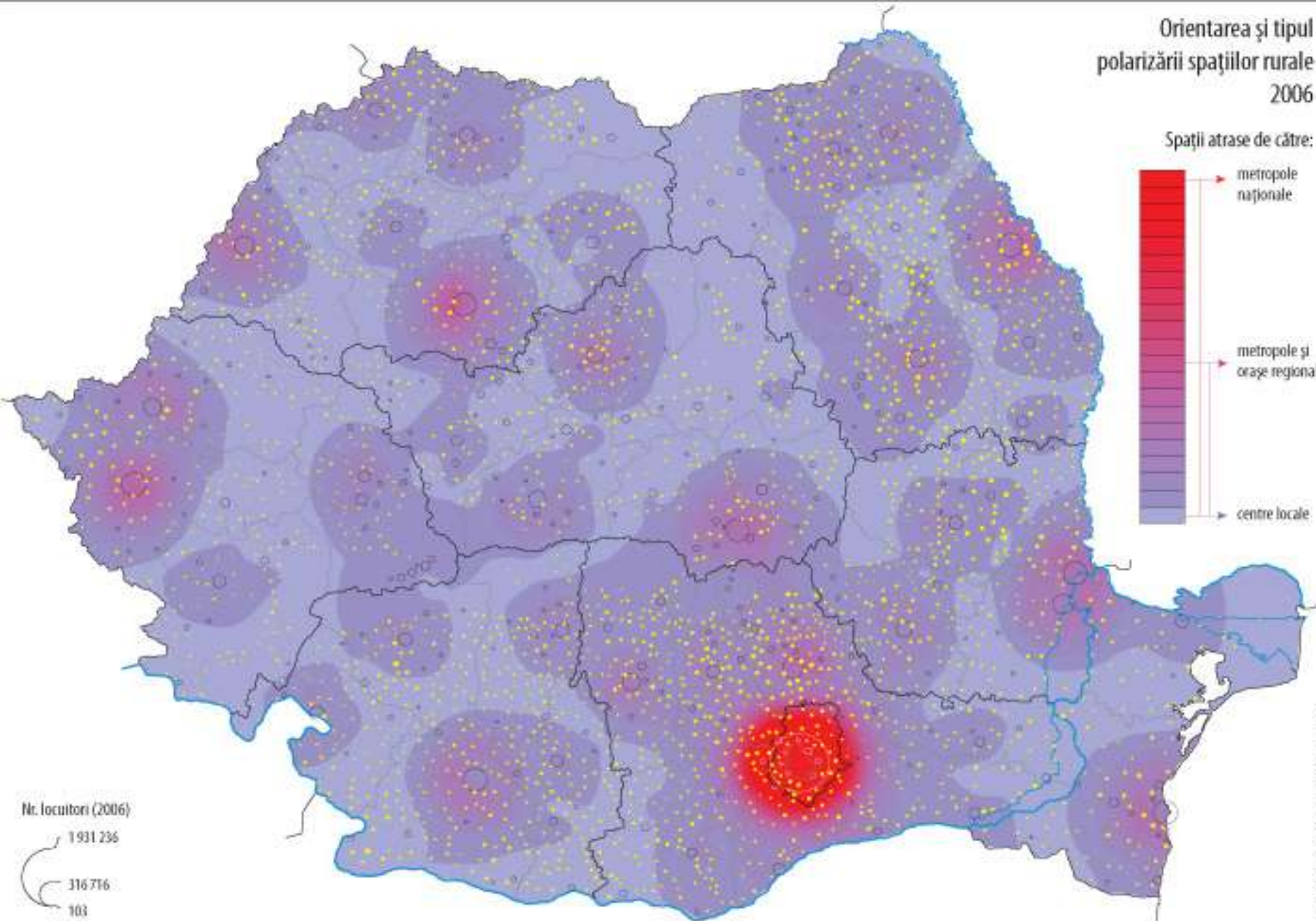
Sursa: Institutul Național de Statistică, 2006

© MGM-Libergéo-Géophile 2000  
© Cuguat-TIGRIS/CCMESI 2006

Sursa hărții: Atlasul României, Enciclopedia RAO, București, 2006

# Orientarea și tipul polarizării spațiilor rurale 2006

Spații atrase de către:



Nr. locuitori (2006)

1 931 236

316 716

103

○ Municipii și orașe

● Comune

0 100 km

Sursa: Cuguet-TIGRIS, 2007

© Cuguet-TIGRIS 2007



GUVERNUL ROMÂNIEI

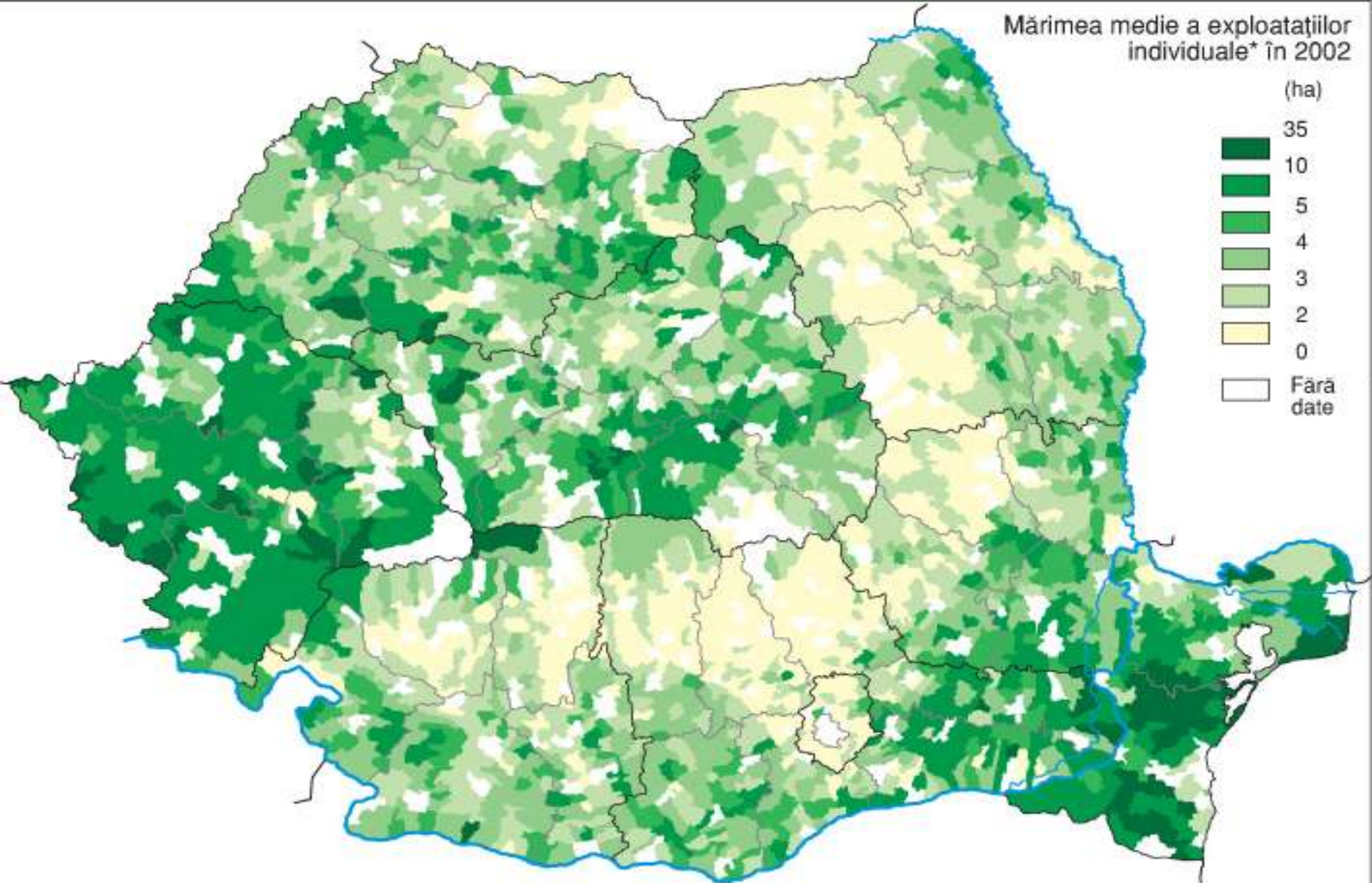
MINISTERUL DEZVOLTĂRII  
REGIONALE ȘI TURISMULUI

# Un exemplu de produs agricol cu valoare adăugată Un exemple de produit agricole avec valeur ajoutée

- Recunoașterea calității
  - Protecția mărcii și certificarea originii geografice
  - Premiu internațional
- Rețetă istorică autentică, fără zahăr, aditivi și conservanți
- Reconnaissance de la qualité
  - Protection de la marque et appellation d'origine contrôlée
  - Prix international
- Recette historique authentique, sans sucre, aditives ou conservants



Mărimea medie a exploatațiilor individuale\* în 2002



\*Exploatație agricolă individuală: exploatație alcătuită din una sau mai multe persoane, având în general legături de rudenie, care utilizează împreună terenurile și/sau cresc animale.

Sursa: Recensământul general agricol, 2002-2003

0 100 km

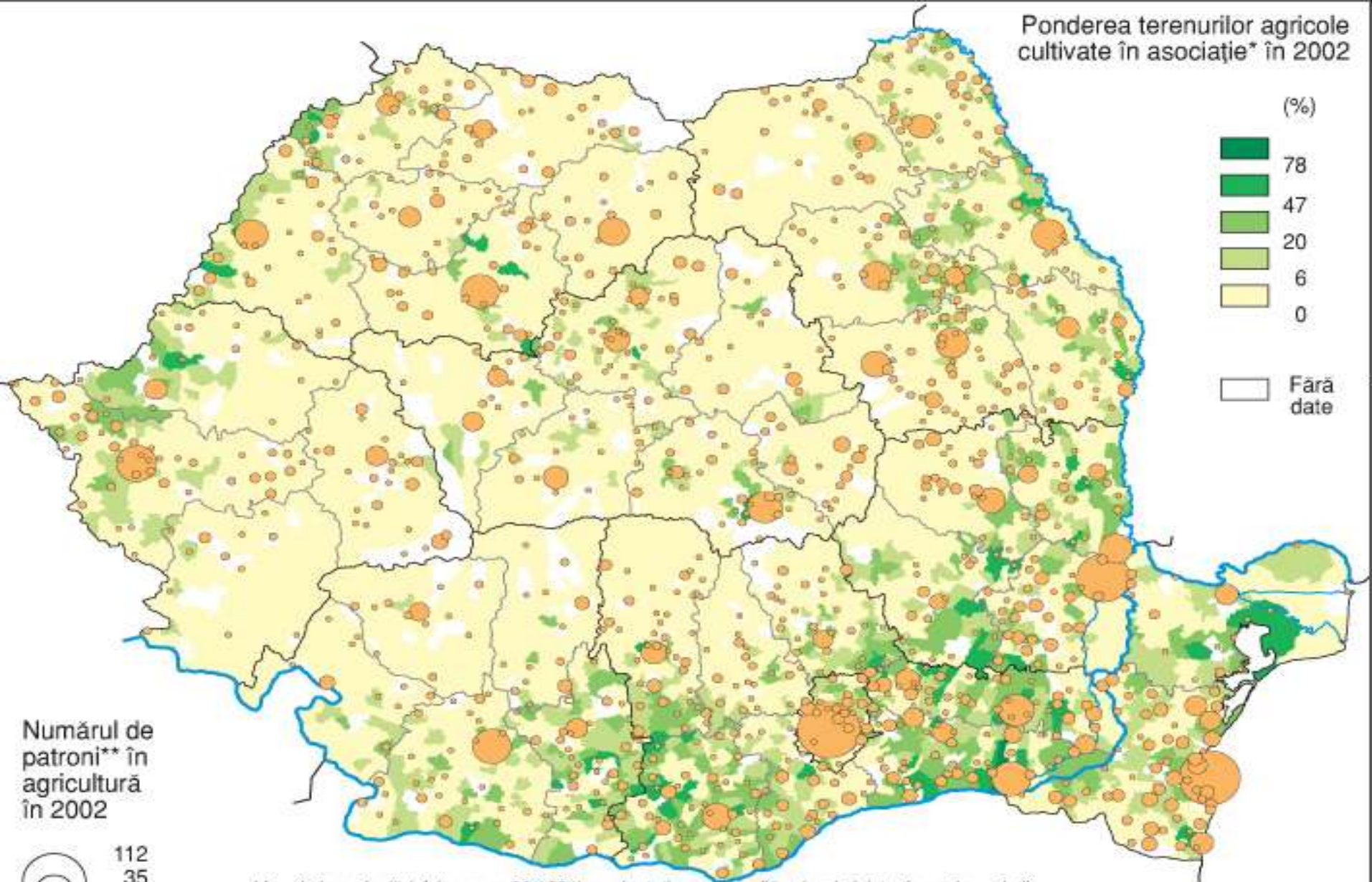
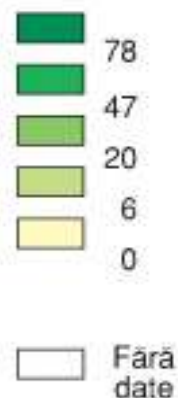
© MGM-Libergéo-Géophile 2000

© Cuguat-TIGRIS/CCMESI 2006

Sursa hărții: Atlasul României, Enciclopedia RAO, București, 2006

Ponderea terenurilor agricole cultivate în asociație\* în 2002

(%)



Numărul de  
patroni\*\* în  
agricultură  
în 2002



112  
35  
10

\*Asociație agricolă (cf. legea nr. 36/1991): exploatație care se află sub administrația unei asociații cu capital divers și care are drept obiect de activitate cultura plantelor și/sau creșterea animalelor.

\*\*Persoană care are cel puțin un salariat în cadrul exploatației/asociației

0 100 km

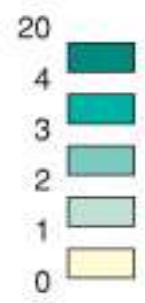
© MGM-Libergéo-Géophile 2000

© Cuguat-TIGRIS/CCMESI 2006

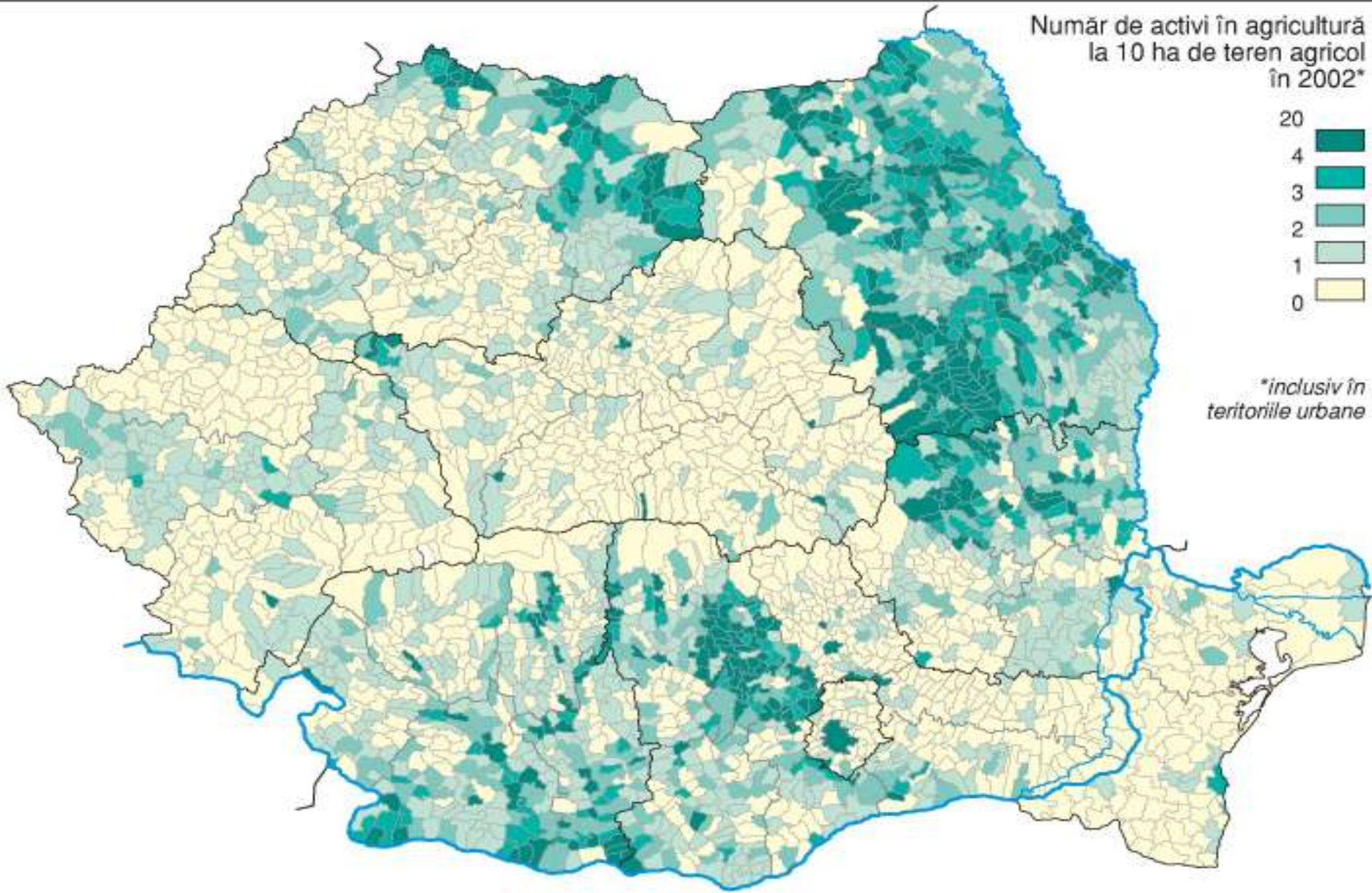
Sursa: Recensământul general agricol 2002-2003; Recensământul populației 2002

Sursa hărții: Atlasul României, Enciclopedia RAO, București, 2006

Număr de activi în agricultură  
la 10 ha de teren agricol  
în 2002\*



\*inclusiv în  
teritoriile urbane

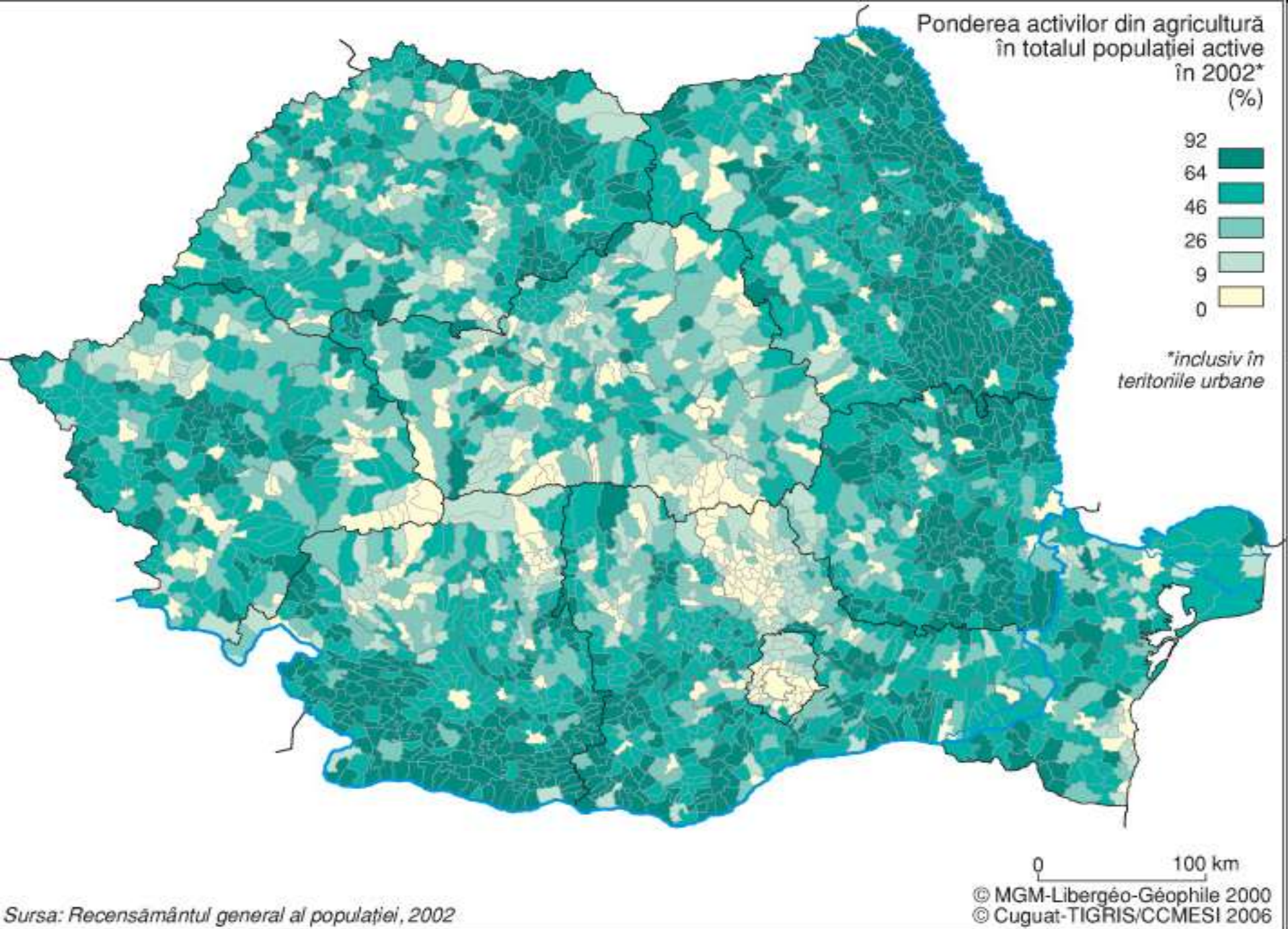


0 100 km

© MGM-Libergéo-Géophile 2000  
© Cuguat-TIGRIS/CCMESI 2006

Sursa: Recensământul general al populației, 2002

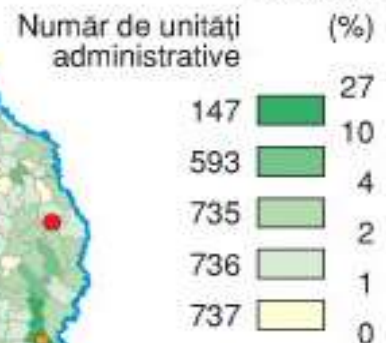
Sursa hărții: Atlasul României, Enciclopedia RAO, București, 2006



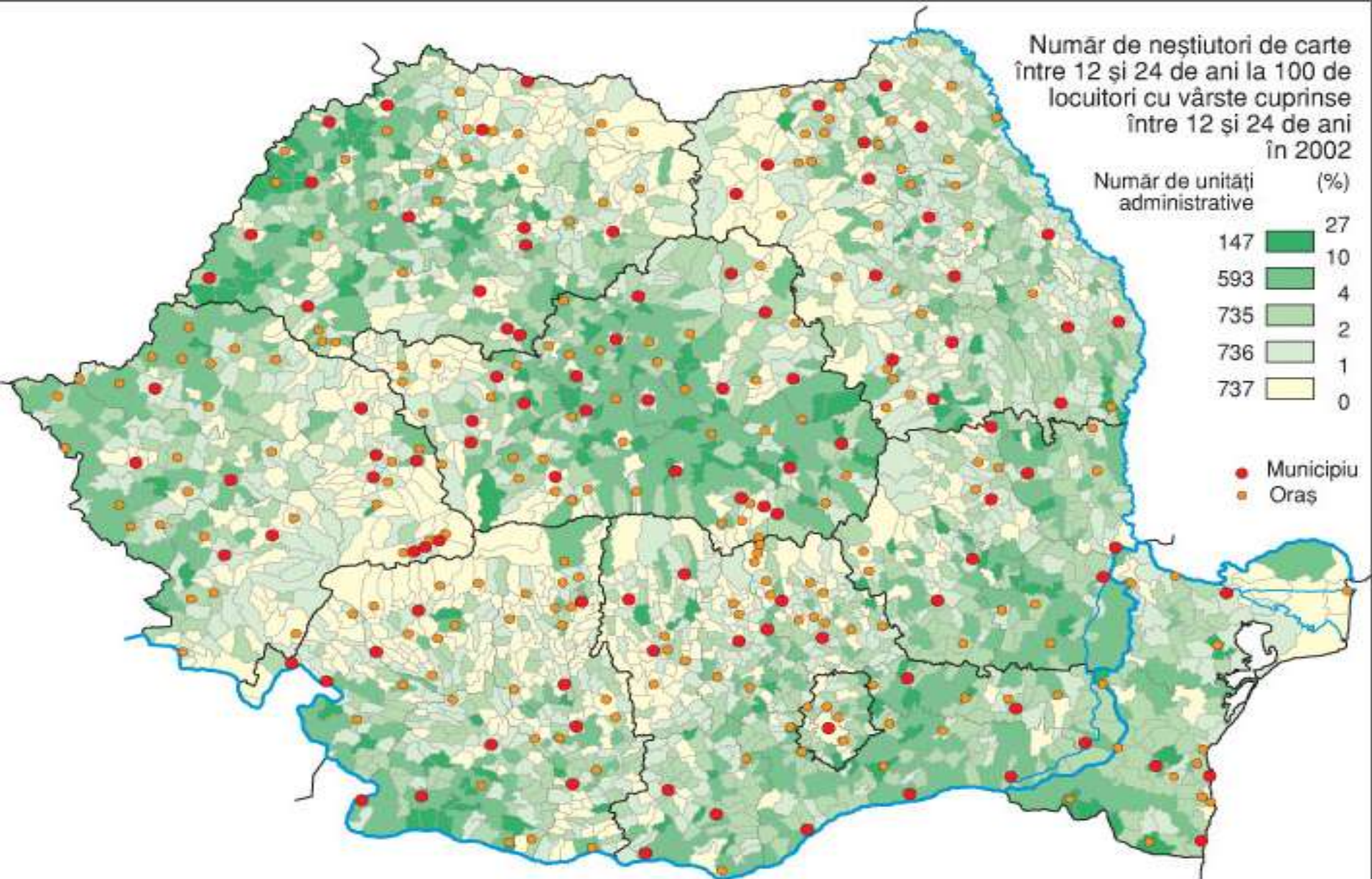
Sursa: Recensământul general al populației, 2002

Sursa hărții: Atlasul României, Enciclopedia RAO, București, 2006

Număr de neștiutori de carte  
între 12 și 24 de ani la 100 de  
locuitori cu vârste cuprinse  
între 12 și 24 de ani  
în 2002



● Municipiu  
● Oraș



0 100 km

© MGM-Libergéo-Géophile 2000  
© Cuguat-TIGRIS 2006

Sursa: Recensământul general al populației, 2002

Sursa hărții: Atlasul României, Enciclopedia RAO, București, 2006

Distanța minimă euclidiană  
față de cea mai apropiată localitate  
care deține cel puțin o bancă în 2006



Unități spațiale care dețin  
cel puțin o bancă  
în 2006

Conexiuni teoretice  
optimale

Nr. bănci  
în 2006



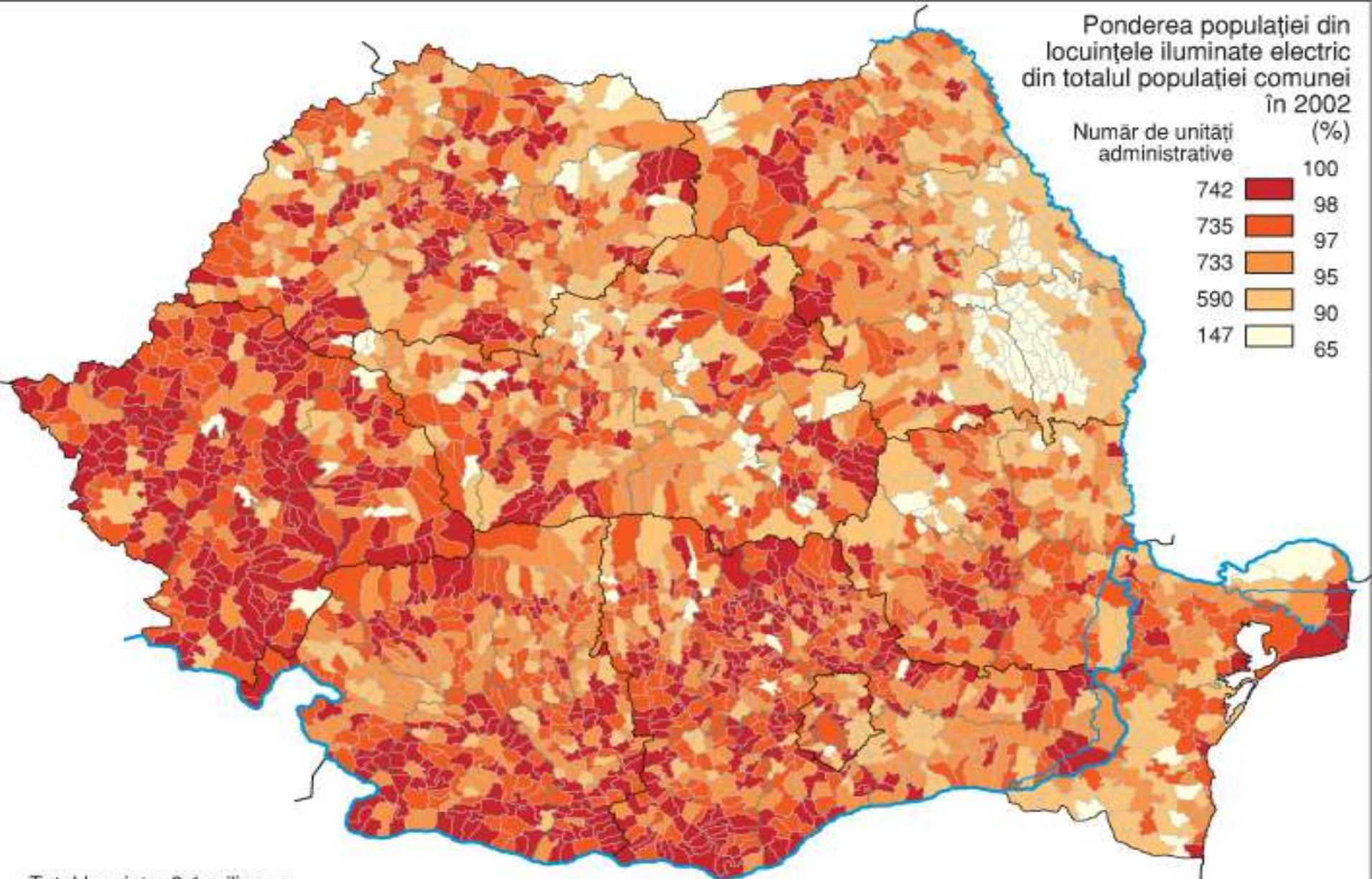
0 100 km

Sursa: Institutul Național de Statistică, 2007

© Cegiuz-TIGRIS 2007

Ponderea populației din  
locuințele iluminate electric  
din totalul populației comunei  
în 2002

Număr de unități administrative	(%)
742	100
735	98
733	97
590	95
147	65



Total locuințe: 8,1 milioane  
Total locuințe racordate la rețeaua electrică: 7,9 milioane (97% și 96,4% din populație)

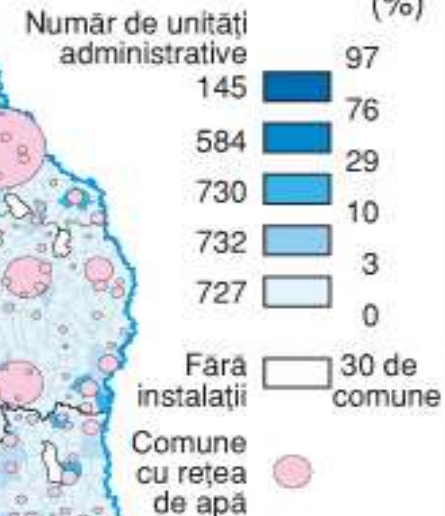
0 100 km

© MGM-Libergéo-Géophile 2000  
© Cuguat-TIGRIS 2006

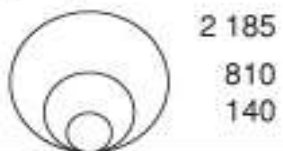
Sursa: Recensământul general al populației și locuințelor 2002

Sursa hărții: Atlasul României, Enciclopedia RAO, București, 2006

Pondere a populației  
cu acces la rețeaua  
de apă potabilă din totalul  
populației comunei  
(%)



Lungimea simplă a  
rețelei de apă potabilă  
în 2004  
(km)



Comune dotate cu rețea curentă de apă potabilă: 1 786 (51,4%)  
Populația cu acces la rețeaua de apă potabilă: 10,9 milioane (50,3%)

0 100 km

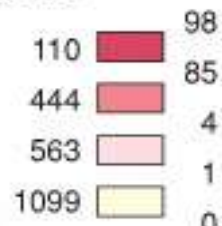
Sursa: Recensământul general al populației și locuințelor 2002  
Institutul Național de Statistică, 2006

© MGM-Libergéo-Géophile 2000  
© Cuguat-TIGRIS 2006

Sursa hărții: Atlasul României, Enciclopedia RAO, București, 2006

Ponderea populației din locuințe cu instalații de gaz din totalul populației comunei (%)

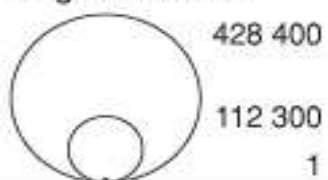
Număr de unități administrative



Fără instalații 732 de comune

Locuințe racordate la rețea

Numărul locuințelor racordate la rețeaua de gaz în 2002



Comune dotate cu rețea de gaze naturale: 647 (21,9%)  
 Populația cu acces la rețeaua de gaze: 8,6 milioane (39,5%)  
 Populația cu alte instalații de gaze: 68 250 (0,3%)

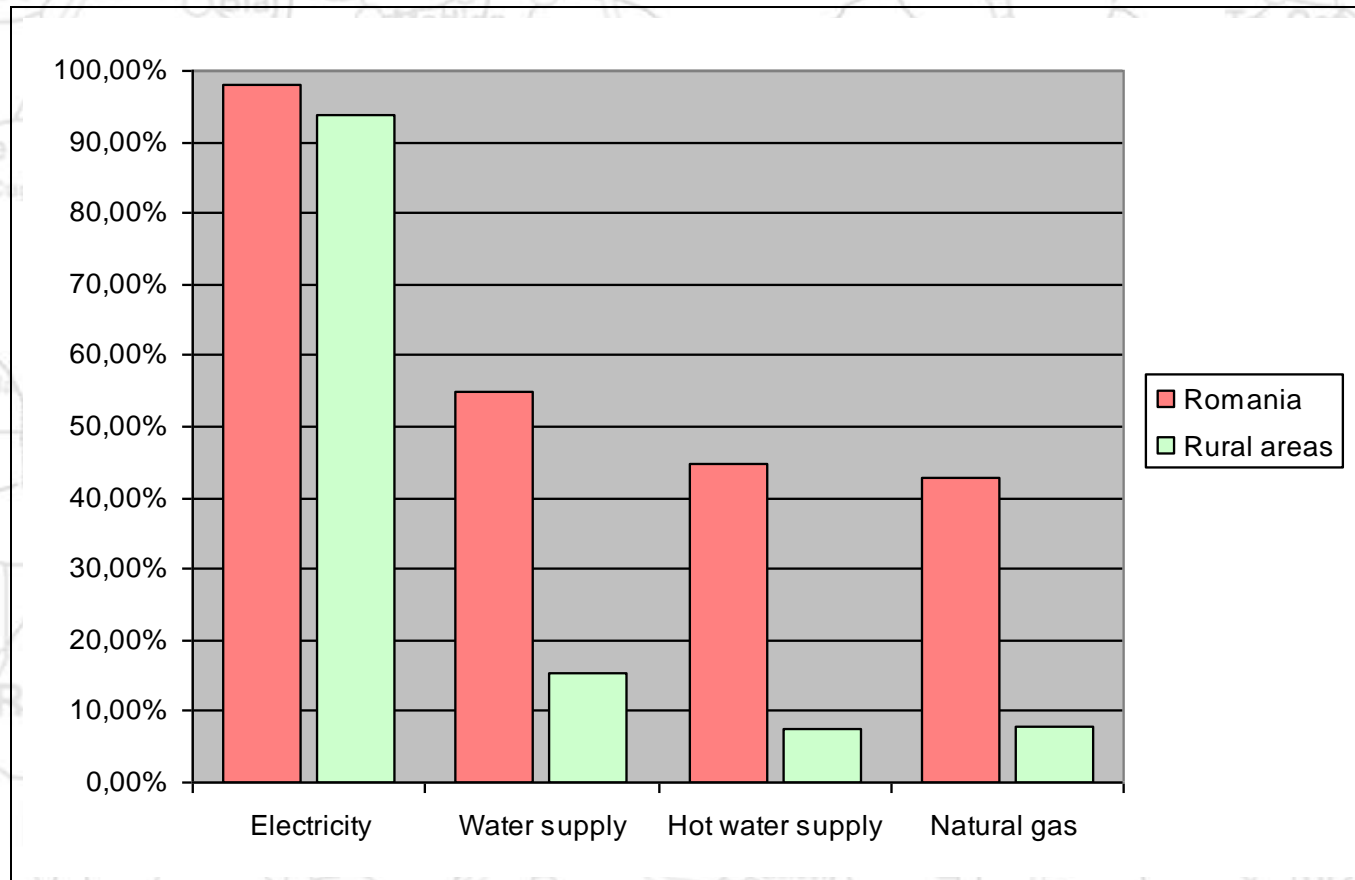
Sursa: Recensământul general al populației și locuințelor 2002  
 Institutul Național de Statistică, 2006

© MGM-Libergéo-Géophile 2000  
 © Cuguat-TIGRIS 2006

Sursa hărții: Atlasul României, Enciclopedia RAO, București, 2006



## Discrepanțe - echiparea edilitară în mediul rural. Des différences - l'infrastructure dans le milieu rural



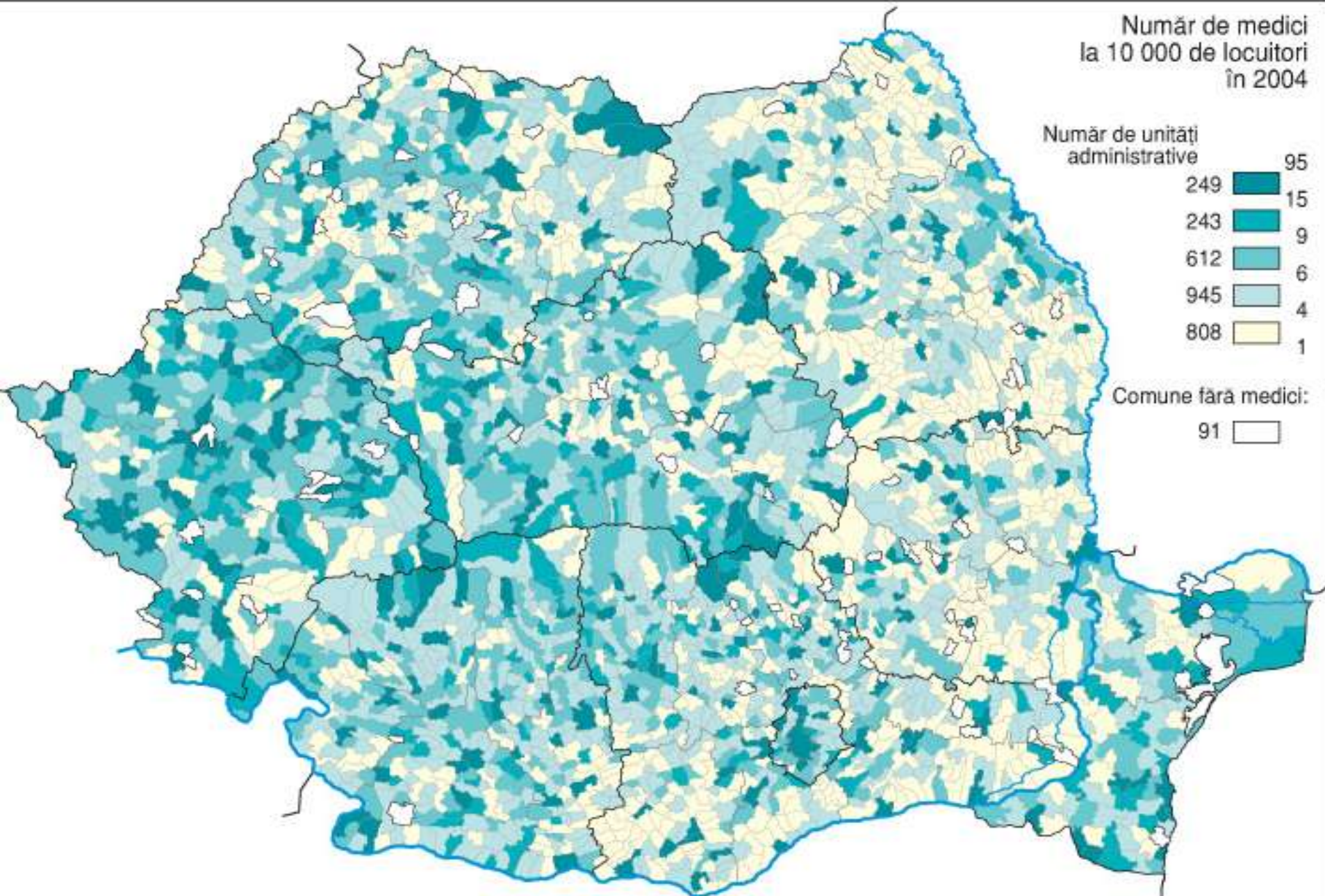
Număr de medici  
la 10 000 de locuitori  
în 2004

Număr de unități  
administrative

249	95
243	15
612	9
945	6
808	4
	1

Comune fără medici:

91



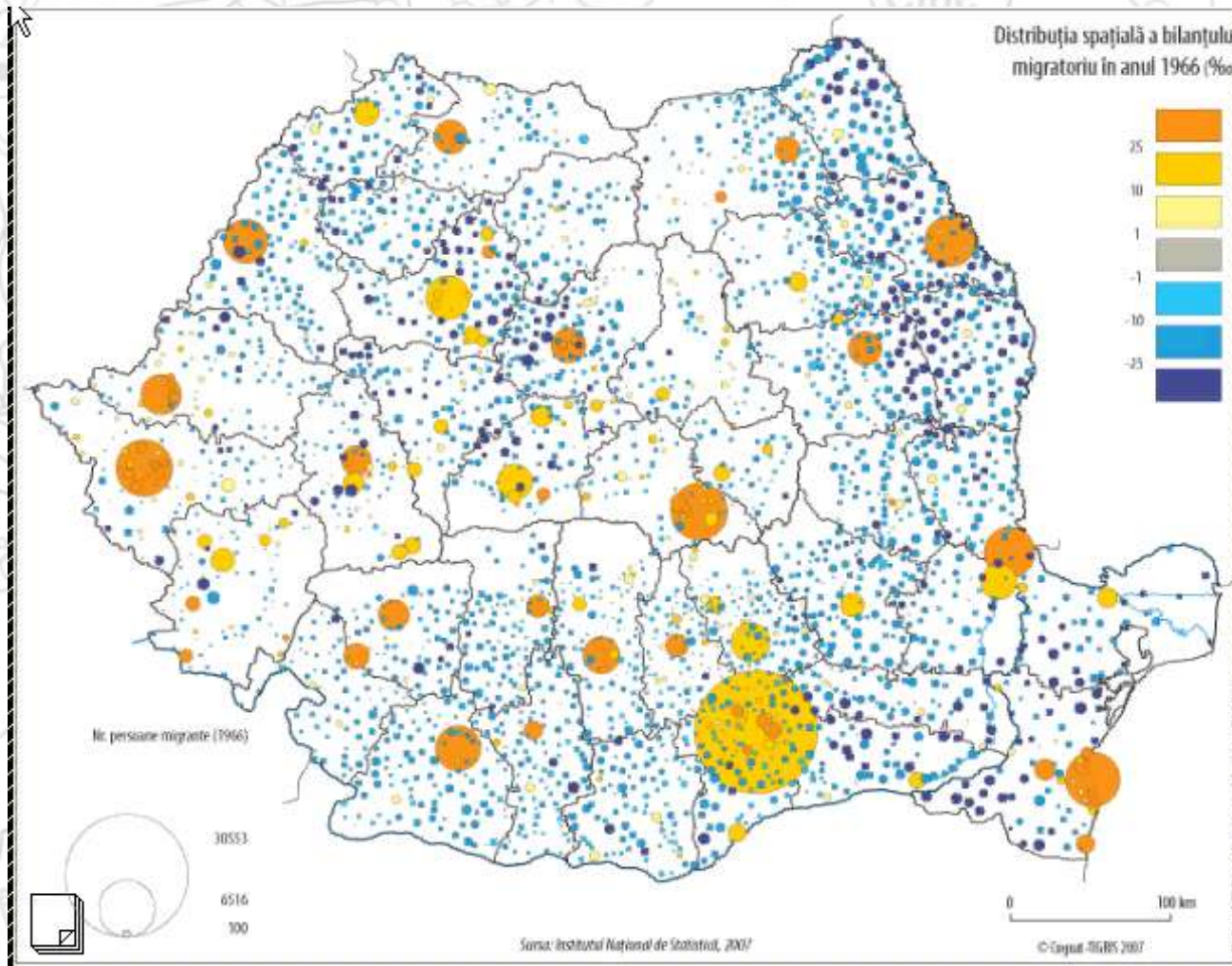
0 100 km

© MGM-Libergéo-Géophile 2000

© Cuquat-TIGRIS 2006



## Migrația între 1966 - 2006 - La migration entre 1966 - 2006





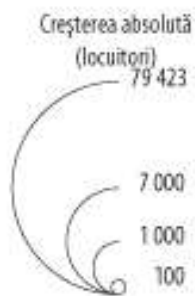
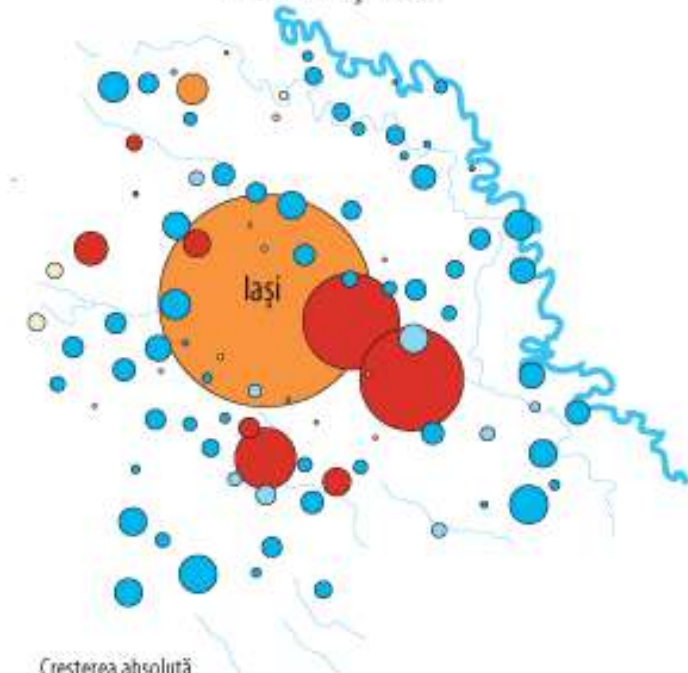
## Îmbătrânirea demografică - Le vieillissement

- Structura pe vârste a populației în anul 2007 arată o pondere a persoanelor de peste 60 ani de 23,8% (rural) față de 15,8% (urban)
- La structure par ages de la population en 2007 montre un poids des personnes âgées (plus que 60 ans) de 23,8 % (rural) par rapport au 15,8 (urbain)

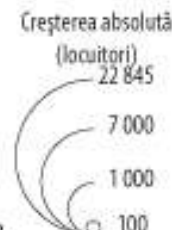
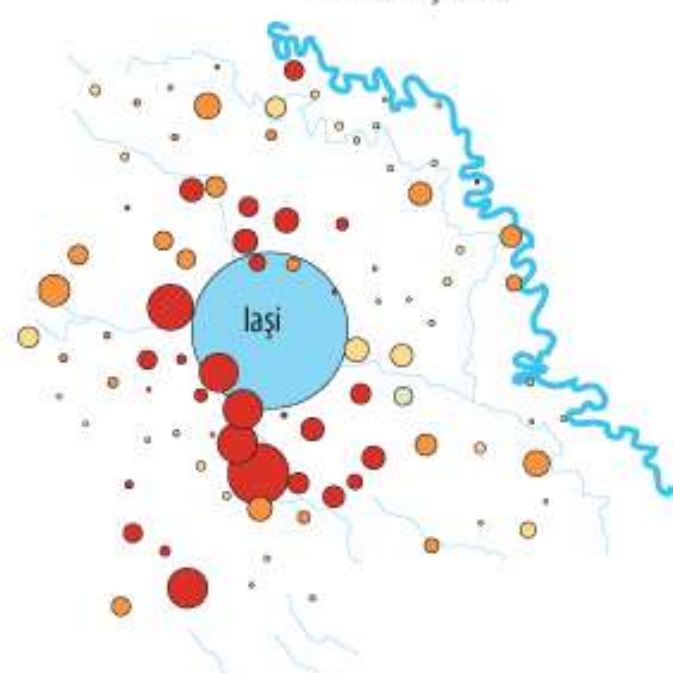


# Periurbanizarea în municipiul Iași - Periurbanization: l'exemple de Iași

Dinamica populației în aria periurbană a municipiului Iași între 1977 și 1992



Dinamica populației în aria periurbană a municipiului Iași între 1992 și 2002



Surse: Cuguat-TIGRIS, 2006  
Project ESPON DataNavigator 2007-2013



# Periurbanizarea în municipiul Iași - Periurbanization: l'exemple de Iași

Orașul Iași: evoluția limitelor spațiului construit

Dinamica limitelor până în 1989:

- 1564
- 1774
- 1862
- 1918
- 1944
- 1989

Elemente morfostructurale:

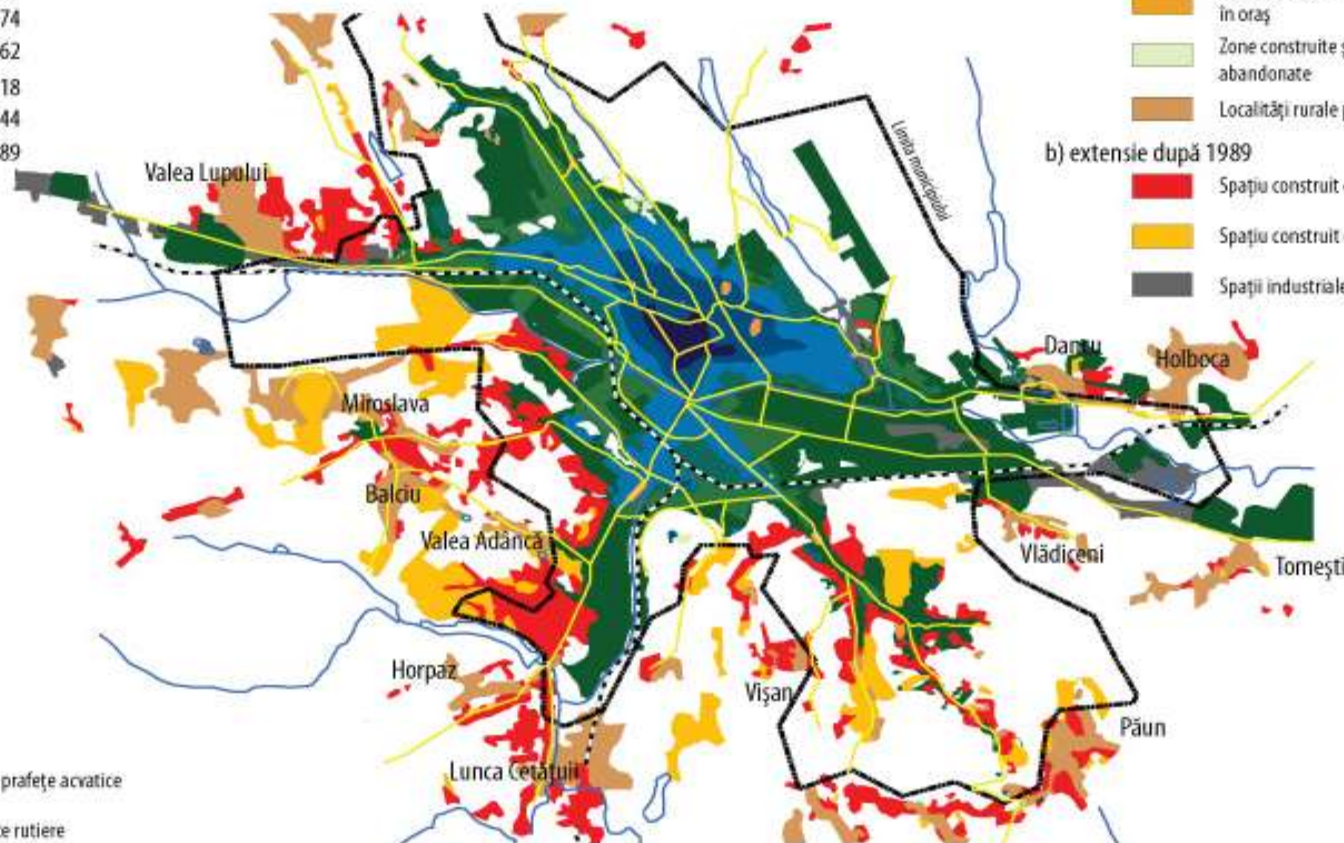
a) până în 1989

- Sate/târgușoare înglobate în oraș
- Zone construite și apoi abandonate
- Localități rurale periferice

b) extensie după 1989

- Spațiu construit continuu
- Spațiu construit discontinuu
- Spații industriale/comerciale

- Suprafețe acvatice
- Axe rutiere
- Cale ferată



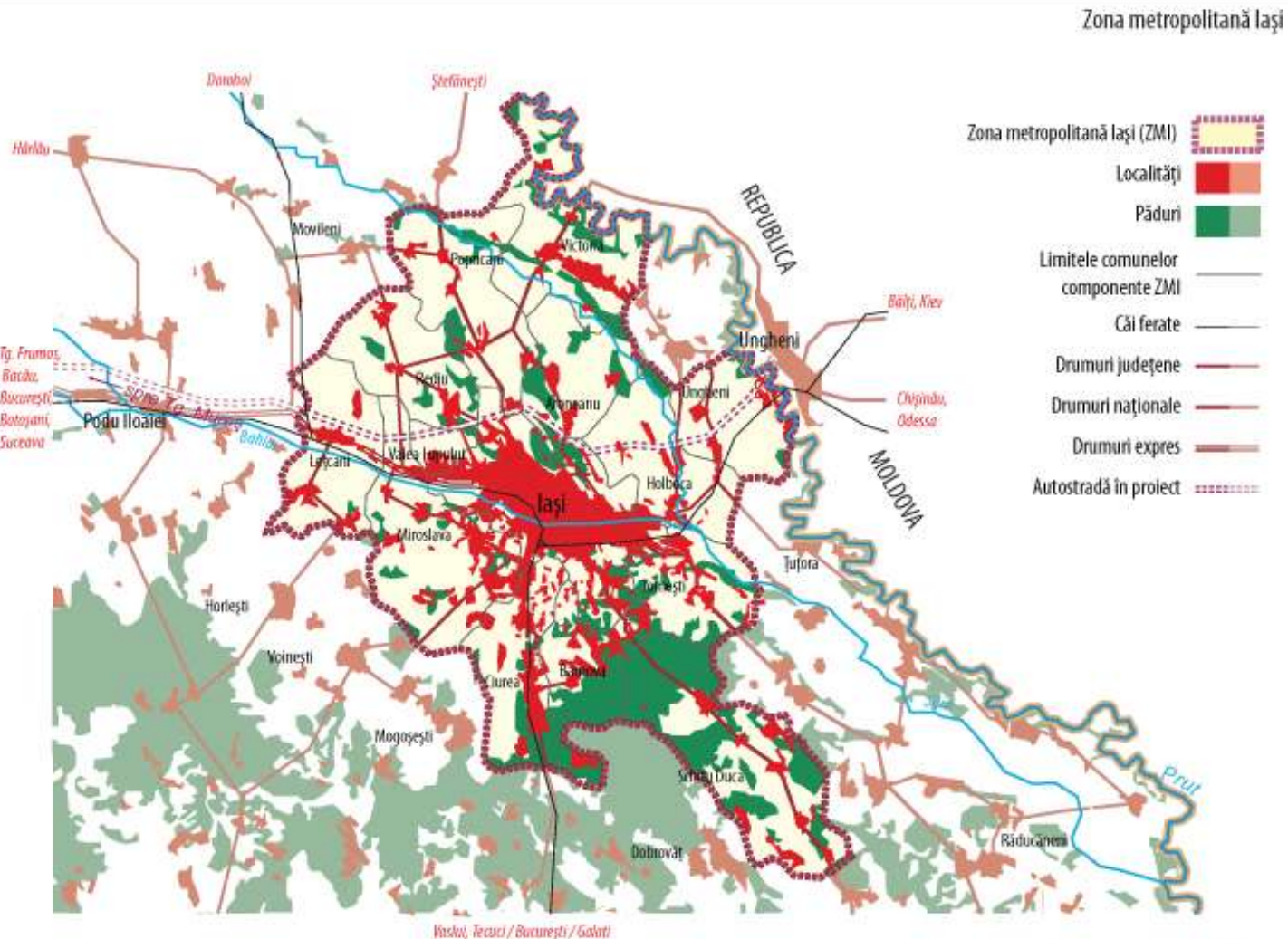
Sursa: Coquat-TIGRIS, 2007

0 1 2 km  
© Coquat-TIGRIS 2007

Made with Pikacro - <http://perso.club-internet.fr/pligoo>



# Periurbanizarea în municipiul Iași - Periurbanization: l'exemple de Iași

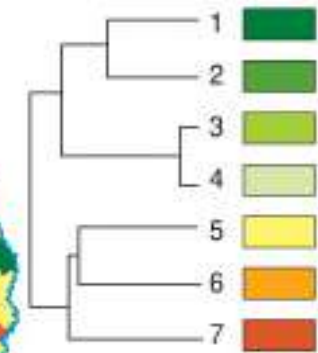
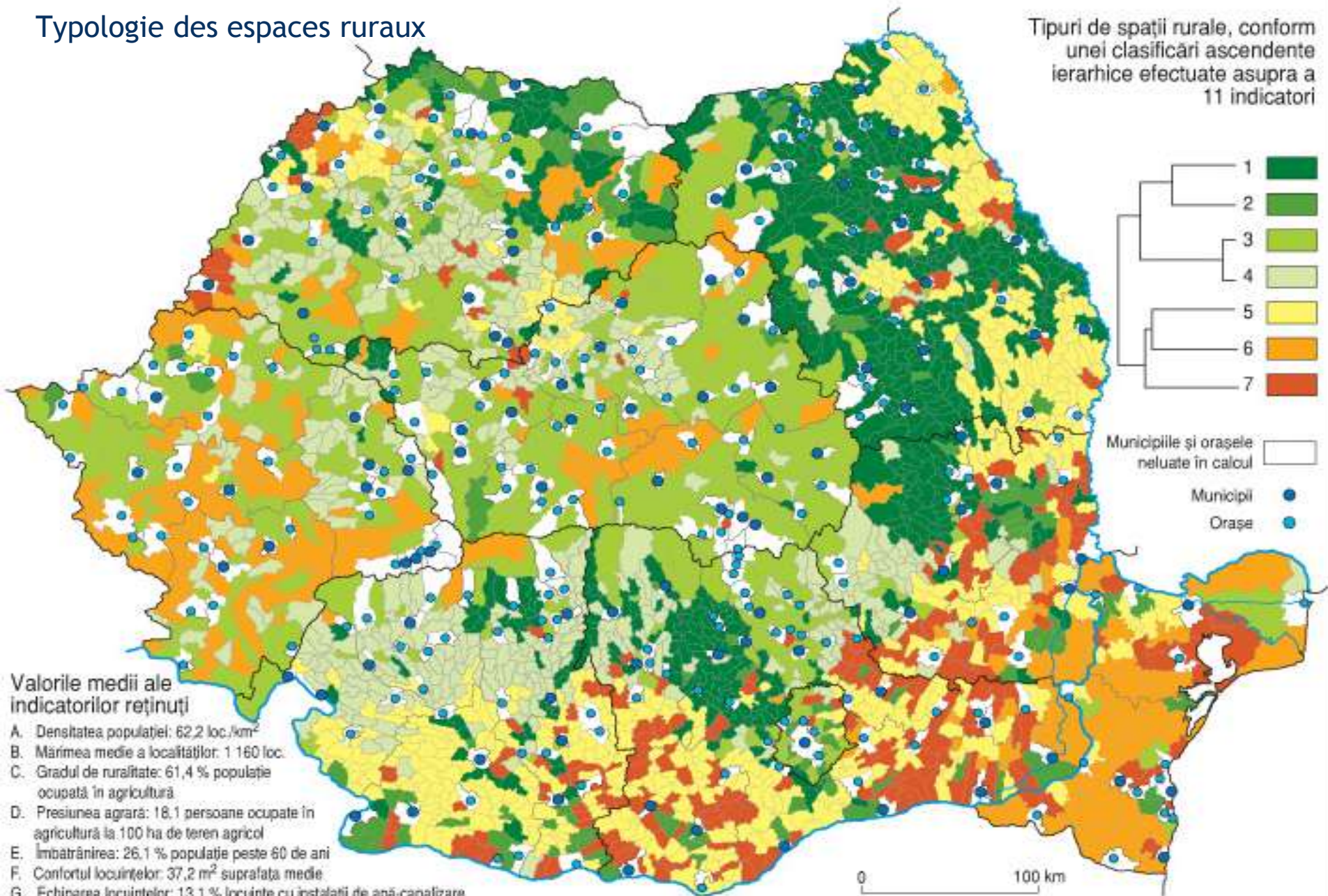


Sursa: www.zmi.ro; Cuguat-TIGRIS, 2008

© Cuguat-TIGRIS 2007

# Typologie des espaces ruraux

Tipuri de spații rurale, conform unei clasificări ascendente ierarhice efectuate asupra a 11 indicatori



## Valorile medii ale indicatorilor reținuți

- A. Densitatea populației: 62,2 loc./km<sup>2</sup>
- B. Mărimea medie a localităților: 1 160 loc.
- C. Gradul de ruralitate: 61,4 % populație ocupată în agricultură
- D. Presiunea agrară: 18,1 persoane ocupate în agricultură la 100 ha de teren agricol
- E. Îmbătrânirea: 26,1 % populație peste 60 de ani
- F. Confortul locuințelor: 37,2 m<sup>2</sup> suprafață medie
- G. Echiparea locuințelor: 13,1 % locuințe cu instalații de apă-canalizare
- H. Suprafața cultivată cu grâu: 14,4 % din terenul arabil
- I. Suprafața cultivată cu floarea-soarelui: 7,2 % din terenul arabil
- J. Suprafața medie a exploatațiilor agricole: 3,5 hectare
- K. Gradul mediu de asociere al exploatațiilor: 6 % din SAU\*

\*SAU - Suprafața agricolă utilizată

© MGM-Libergéo-Géophile 2000  
© Cuguet-TIGRIS/CCMESI 2006

Abateri de la profilul mediu în %



## Acțiuni ale Ministerului Dezvoltării Regionale și Turismului

1. Pregătirea Strategiei de dezvoltare teritorială a României
  - Identificarea zonelor rurale “profunde”
  - Propunerea unor zone și acțiuni de dezvoltare a infrastructurii
2. Crearea unui sistem de observare a teritoriului
  - Identificarea tendințelor de dezvoltare teritorială
  - Monitorizarea problemelor demografice și economice
  - Instrument de facilitare a procesului decizional
3. Reforma în planificarea teritorială și urbanism
  - Controlul crescut al extinderii urbane
4. Programe de finanțare accesibile în mediul rural
  - Programul Operațional Regional
  - Programe de cooperare teritorială
  - Finanțare investiții și reabilitări în mediul rural (alimentare cu apă, canalizare, drumuri, locuințe sociale, etc)



## Les actions du Ministère du Développement Régional et du Tourisme

1. L'élaboration de la Strategie de developpement territorial
  - Identifier les zones rurales profondes
  - Proposer des zones et des actions de développement de l'infrastructure
2. Creation d'un système d'observation du territoire
  - Identifier les tendances de développement du territoire
  - Suivre les problèmes demographiques et économiques
  - Instrument pour faciliter les decisions
3. La réforme dans le planning territorial et l'urbanisme
  - Controler mieux l'expansion urbaine
4. Des programmes de financement accesible dans le milieu rural
  - Programme Operationnel Régional
  - Programmes de coopération territoriale
  - Financement des investissements et rehabilitations (alimentation d'eau, réseau d'egouts, des chemins, logements sociaux, etc)



GUVERNUL ROMÂNIEI

MINISTERUL DEZVOLTĂRII  
REGIONALE ȘI TURISMULUI

**Mulțumesc pentru atenția acordată !  
Merci pour votre attention !**

Radu Necșuliu

Consilier evaluare-examinare

Direcția Generală Dezvoltare Teritorială

Tel. / Fax: (+4)0372-114.560, Mobil: (+4)0752.196.232

E-mail: [radu.necsuliu@mdrt.ro](mailto:radu.necsuliu@mdrt.ro)

[www.mdrtr.ro](http://www.mdrtr.ro)